



**TASKFORCE - RIEC**  
Brabant - Zeeland

#samensterktegenondermijning

# JAARPLAN 2023

## Doorkijk 2024

Taskforce-RIEC  
Brabant-Zeeland  
Ondersteuningsorganisatie  
*Versie AB 22 december 2022*

# Inhoudsopgave

<b>VOORWOORD</b>	<b>3</b>
<b>1 INLEIDING</b>	<b>4</b>
1.1 Context	4
1.2 Taskforce-RIEC: netwerk- en ondersteuningsorganisatie	4
1.3 Leeswijzer	6
<b>2 ACTIE</b>	<b>7</b>
2.1 Vergroten actiegerichtheid door inzet van de frontlijn	7
2.2 Bijdrage van frontlijn en expertpool	8
<b>3 INTEL, KENNIS EN VAARDIGHEDEN</b>	<b>9</b>
3.1 Intel op systematische wijze inzetten	9
3.2 Bijdragen aan meer inzicht	10
3.3 Advies en trainingen ten behoeve van meer kennis en vaardigheden	10
3.4 Het bieden van specifieke expertise waaronder juridische ondersteuning	11
<b>4 WEERBAARHEID</b>	<b>12</b>
4.1 Weerbare Overheid	12
4.2 Weerbare Samenleving	13
<b>5 UITFASERING VAN DE (TIJDELIJKE) VERSTERKINGSPROGRAMMA'S</b>	<b>14</b>
<b>6 MANAGEMENT SAMENVATTING</b>	<b>15</b>
<b>7 BEGROTING</b>	<b>17</b>
<b>8 BIJLAGE</b>	<b>19</b>

# Voorwoord

*Geachte netwerkpartner,*

*Voor u ligt het jaarplan 2023 van de ondersteuningsorganisatie van het netwerk Taskforce-RIEC. Dit jaarplan geeft u inzicht in de activiteiten, maar ook de wijze van inrichting, waarop u kunt rekenen qua ondersteuning bij de uitvoering van de integrale aanpak van ondermijning door de netwerkpartners.*

*De vertaling naar activiteiten kent zijn oorsprong vanuit twee hoofdrichtingen. Ten eerste betreft dit de kaders van het RIEC-convenant en de taken die daarbij zijn toegedicht aan de RIEC's. Daarnaast hebben de netwerkpartners medio 2022 de gezamenlijke ambitie voor de integrale aanpak van ondermijning binnen onze regio vastgelegd in het 'Plan versterkingsgelden aanpak ondermijning regio Brabant-Zeeland' 2023-2025 (verder: versterkingsplan). Op basis van de nadere concretisering, die op basis van dit plan door de netwerkpartners is geformuleerd, zijn er bepaalde taakvelden belegd bij de ondersteuningsorganisatie. Deze taakvelden vormen de tweede hoofdrichting.*

*Het is goed om te constateren dat de regio Brabant-Zeeland ook voor de komende jaren een stevige ambitie blijft houden om de aanpak van ondermijning te continueren. Daarbij kan men rekenen op een ondersteuningsorganisatie die, dicht bij de uitvoering en in verbinding, de ketenpartners en andere partijen binnen het netwerk zal bijstaan in deze strijd.*

*Vanuit de gedachte "Samen sterk tegen ondermijning" wens ik u veel succes.*

*drs. Ad van Mierlo  
Directeur Taskforce-RIEC Brabant-Zeeland*

# 1 Inleiding

## 1.1 Context

Decennialang kenmerkt onze regio zich door incidenten rondom zware (drugsgelateerde) criminaliteit met doorwerking tot in de reguliere bovenwereld van burgers, bedrijven en overheden. Met als resultaat de aantasting van de legale en beoogde werking van het samenlevingssysteem. We vatten dit samen onder de noemer 'ondermijning'. Eenvoudig gezegd gaat ondermijning over de versturende effecten van georganiseerde misdaad op de samenleving.

Het netwerk van partners binnen de Taskforce RIEC bestrijdt gezamenlijk deze ondermijnende criminaliteit en de gevolgen ervan. Samen hebben de partners in het versterkingsplan<sup>1</sup> de ambitie geformuleerd om de illegale drugsindustrie te blijven bestrijden. Hierbij is de doelstelling om het de criminele industrie zo lastig als mogelijk te maken en bij voorkeur zelfs onmogelijk. Daarbij wordt ingezet op het aanpakken van de criminele verdienmodellen en de daarmee gepaard gaande ondermijnende effecten op de samenleving. De betrokken netwerkpartners zullen in hun eigen jaarplannen nadere concretisering geven aan de uit te voeren activiteiten voortvloeiend uit het gezamenlijk geformuleerd versterkingsplan.

Het verwerven van zoveel mogelijk inkomsten is de basis waar veel crimineel handelen zich op richt. Hierbij is de constatering dat criminele geldstromen meer en meer verweven raken met de bovenwereld. Met name kwetsbare personen en risicojongeren worden gemakkelijk verleid in te stappen in de wereld van het snelle geld die samengaat met de criminele verdienmodellen. Daarbij wordt onze samenleving meer en meer geraakt door toenemend geweld, intimidatie en onveiligheid en overlast voor burgers. Een effectieve aanpak is hard nodig om niet achterop te raken en verder terrein te verliezen.

De achterliggende jaren heeft het kabinet fors ingezet op de aanpak van de georganiseerde, ondermijnende criminaliteit. Zoals in het gezamenlijk versterkingsplan van de netwerkpartners Taskforce-RIEC is benoemd, is de regionale aanpak een belangrijk onderdeel van de brede maatschappelijke opgave. Voor de komende jaren zijn er structurele regionale versterkingsgelden beschikbaar voor de regio Brabant-Zeeland. De partners hebben samen plannen opgesteld voor versterking van de aanpak op de onderdelen drugs (synthetische drugs, cocaïne, hennep), mensenhandel en witwassen. Daarbinnen is een nadere verscherping aangebracht gericht op vier focusthema's:



## 1.2 Taskforce-RIEC: netwerk- en ondersteuningsorganisatie

Taskforce-RIEC is een netwerkorganisatie en bestaat uit een grote hoeveelheid afzonderlijke instanties en organisaties. Binnen deze organisaties zijn veel verschillende functionarissen actief die opereren vanuit de doelstellingen zoals de samenwerkende organisaties die binnen het netwerk Taskforce-RIEC hebben geformuleerd. In het versterkingsplan (en de aanvullende uitwerking), dat eind 2022 tot stand is gekomen, is de gezamenlijke ambitie voor de komende jaren beschreven en zijn de prioriteiten bepaald.

<sup>1</sup> Zie: 'Plan versterkingsgelden aanpak ondermijning regio Brabant-Zeeland' en 'Uitwerking plan versterkingsgelden aanpak ondermijning Brabant-Zeeland'.

### DE SAMENWERKINGSPARTNERS BINNEN HET NETWERK TASKFORCE-RIEC BESCHIKKEN OVER EEN ONDERSTEUNINGSORGANISATIE

Deze ondersteuningsorganisatie is v n en v or het netwerk en de netwerkpartners en draagt onder meer bij met het aanjagen van gezamenlijke acties. Hierbij is het aan de netwerkpartners om vanuit hun eigen wettelijke bevoegdheid te komen tot de daadwerkelijke uitvoering van acties en interventies. Verder draagt de ondersteuningsorganisatie bij door expertise te verbeteren, te zorgen voor inzet van effectieve interventies en door het versterken van de weerbaarheid van de lokale en provinciale overheid maar ook van de samenleving als geheel. Om dit te realiseren verzorgt de ondersteuningsorganisatie het leggen en borgen van verbindingen in de samenwerking maar ook de verdere professionalisering van het netwerk. Dit doen we op de thema's die de organisaties in het netwerk geprioriteerd hebben.

### MISSIE EN DOELSTELLINGEN VAN DE ONDERSTEUNINGSORGANISATIE TASKFORCE-RIEC

De missie van de ondersteuningsorganisatie luidt: door kennis en expertise levert Taskforce-RIEC toegevoegde waarde aan het netwerk ter versterking van de uitvoeringskracht. Op grond van de in het netwerk geformuleerde ambitie wordt de juiste ondersteuning bereikt door de volgende doelstellingen centraal te stellen:

- 1 De lokale aanpak van ondermijning van preventie tot en met repressie ondersteunen met acties gericht op de geprioriteerde thema's synthetische drugs, cocaïne, hennep, mensenhandel en witwassen.
- 2 Besluitvorming (zowel bestuurlijk als ambtelijk) verbeteren door bieden van inzicht en analyse. Dit met betrekking tot complexe integrale casuïstiek, handhavingknelpunten en fenomenen in gemeenten, basisteams, districten en (boven)regionaal.
- 3 Verbeteren van de weerbaarheid van (gemeentelijke) overheid en samenleving.

### DE ONDERSTEUNINGSORGANISATIE IN DIENST VAN DE THEMATISCHE AANPAK NETWERK TASKFORCE-RIEC

In het versterkingsplan is de thematische opbouw van de gezamenlijke aanpak van het netwerk Taskforce-RIEC als volgt in een schema weergegeven.



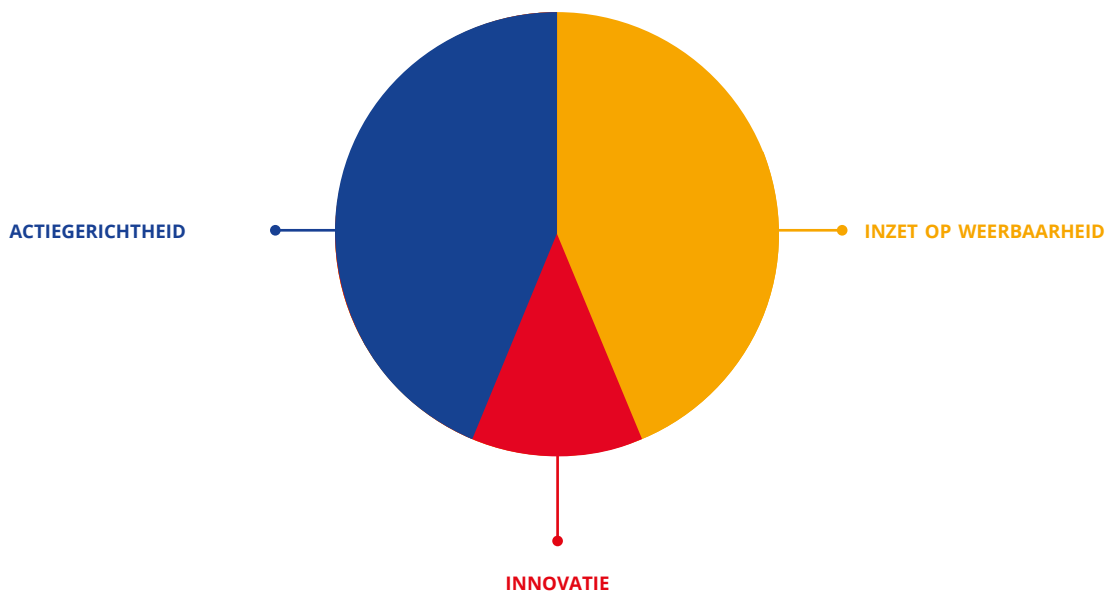
### HET VERBINDEN VAN REPRESSIE EN PREVENTIE EN VICE VERSA

Het voortdurend verbinden van repressie aan preventie is een belangrijke insteek die de netwerkpartners in de gezamenlijke ambitie van het versterkingsplan hebben beschreven. Vanuit de ondersteuningsorganisatie wordt deze insteek telkens opnieuw gekozen. Het betekent concreet dat bij benodigde inzet middels repressieve maatregelen altijd wordt gekeken wat dit betekent voor een mogelijke preventieve inzet op casuïstiek en fenomenen. Dit doen we gevraagd, maar ook op eigen initiatief, omdat we weten dat het verbinden van repressie en preventie bijdraagt aan een effectievere aanpak. Andersom werkt dit uiteraard ook door. Waar vanuit preventie gestart wordt met het verbeteren van bijvoorbeeld het urgentiebesef binnen bepaalde doelgroepen, wordt in overleg met de netwerkpartners bekeken of (repressieve) integrale controleacties gericht op deze doelgroep wenselijk en haalbaar zijn.

### VERSTERKINGSPLAN EN ONDERSTEUNINGSPLAN

In het regionale versterkingsplan van het netwerk Taskforce-RIEC zijn de vier genoemde focusthema's concreet uitgewerkt waarbij ook mensen en middelen (en hieraan verbonden financiën) zijn benoemd. In onderhavig jaarplan is uitgewerkt wat de ondersteuningsorganisatie bijdraagt om op de gezamenlijk geformuleerde ambities van het versterkingsplan resultaat te boeken.

Ook het komend jaar zal er permanent aandacht zijn om de actiegerichtheid en de inzet op het versterken van de weerbaarheid voorop te stellen in alles wat de ondersteuningsorganisatie doet. Waar de afgelopen jaren een grote focus heeft gelegen op de innovatie, wordt nu met name ingezet op het borgen van de diverse ontwikkelde producten en diensten. Waar nodig zullen deze – bijvoorbeeld meer maatgericht op de schaalgrootte van gemeenten – worden doorontwikkeld. Waar lacunes worden geconstateerd kan de ondersteuningsorganisatie alsnog een stuk innovatie oppakken. Dit vanuit de gedachte dat voorkomen moet worden dat iedereen zelf het spreekwoordelijke wiel gaat uitvinden. Ter illustratie van de van ons te verwachten inzet is hieronder de verhouding weergegevens tussen inzetten op actie, op innovatie en op weerbaarheid.



## 1.3 Leeswijzer

We werken de bijdrage van de ondersteuningsorganisatie uit langs de lijnen van drie expertisegebieden<sup>2</sup>. In hoofdstuk twee werken we uit hoe de ondersteuningsorganisatie bijdraagt aan de actie in het netwerk en wat dit oplevert. In hoofdstuk drie gaan we in op de bijdrage op het vlak van intel, kennis en vaardigheden. In hoofdstuk vier behandelen we de inzet en ondersteuning op weerbaarheid. Hoofdstuk vijf vat een en ander schematisch samen. En in hoofdstuk zes is de begroting van de ondersteuningsorganisatie opgenomen.

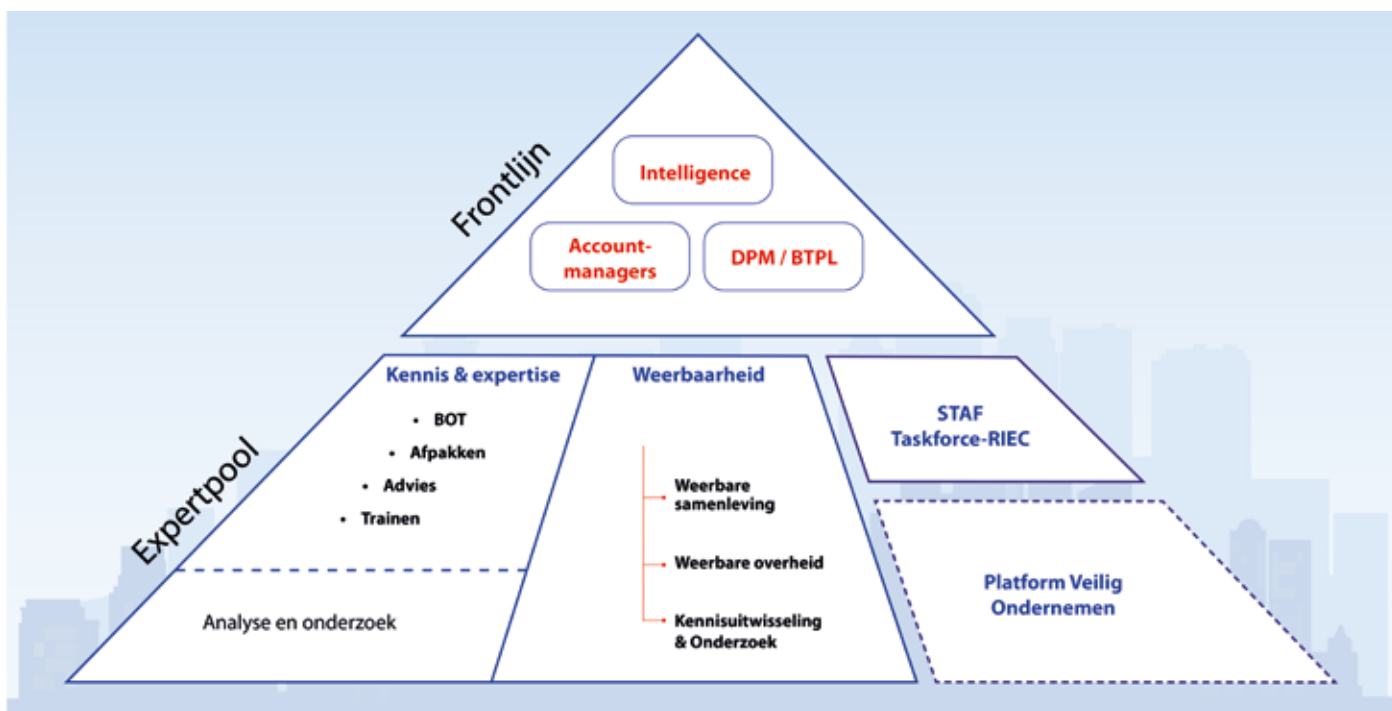
<sup>2</sup> Deze expertisegebieden kan de lezer herkennen uit vorige jaarplannen, waar we ze nog 'pijlers' noemden.

## 2 ACTIE

Het eerste expertisegebied waarop de ondersteuningsorganisatie Taskforce-RIEC een bijdrage levert kan kortweg worden samengevat met de term 'actie'. Er wordt opgave- en vraaggericht gewerkt om in het netwerk 'doekracht' toe te voegen. Dit betekent hands-on bijdragen in de operatie. Primair ligt de focus hier op de uitvoering van casuïstiek welke vervolgens, in overeenstemming met de richtlijnen van het RIEC-convenant wordt opgepakt binnen de districten en basisteams. Verder zorgen we voor het aanjagen en stimuleren van acties, interventies en integrale controles. Dit geven we vorm vanuit een thematische aanpak, conform de door het netwerk gekozen vijf thema's en dan specifiek de focusgebieden daarbinnen.

### 2.1 Vergroten actiegerichtheid door inzet van de frontlijn

De bijdrage van de ondersteuningsorganisatie aan meer actiegerichtheid wordt duidelijk als we uitleggen hoe we werken. Er is in 2022 ter versterking van de actiegerichtheid een transitie doorgevoerd naar het werken met een frontlijn en een expertpool. De frontlijn opereert actiegericht. Hier wordt namelijk in verbinding met de regio pro-actief de vraag en opgave vanuit het netwerk opgehaald. Uitgangspunt is een frontlijn die dicht bij de uitvoering staat, in directe verbinding met de netwerkpartners en van waaruit zonder afstand samen wordt opgetrokken in de maatschappelijke opgave om vanuit casuïstiek en fenomeen-aanpak ondermijning succesvol aan te pakken. Niet iedere vraag of opgave is, bijvoorbeeld vanwege het complexe karakter daarvan, door de frontlijn op te pakken. Vandaar dat er een expertpool beschikbaar is die vanuit de frontlijn snel kan worden ingezet. Die snelheid draagt hierdoor ook bij aan het verder vergroten van de actiegerichtheid. Verder vult de expertpool de frontlijn aan met inzet op de beide andere expertisegebieden die we verderop uitgebreider behandelen. Ze zorgen namelijk voor intel, kennis, vaardigheden (hoofdstuk 3) en voor inzet op weerbaarheid (hoofdstuk 4). Dit gebeurt in de nabijheid en zo nodig aan tafel of 'in het veld' bij de partners. De functionarissen in deze expertpool zorgen - zowel vraag- als opgavegericht - ook voor analyse, trainingen of advies op maat en gewenste of noodzakelijke doorontwikkeling.



## WAAROM DEZE TRANSITIE?

Deze transitie naar het werken met een frontlijn en expertpool vanuit de Taskforce-RIEC ondersteuningsorganisatie is voortgekomen uit de behoeftes geuit door de netwerkpartners tijdens de achterliggende periode van Versterkingsprogramma's. Vragen die hierbij naar voren kwamen waren o.a.:

- Hoe brengen we de gewenste kennis en kunde op het juiste moment in binnen de netwerkaanpak van ondermijnende criminaliteit in Brabant en Zeeland?
- Hoe brengen we die ondersteuning zo dicht mogelijk op de uitvoering?
- Hoe helpen we daarbij om meer focus op de actiegerichtheid te krijgen?
- En tot slot: wat betekent dat voor onze ondersteuning aan de netwerkpartners?

Conclusie van de partners was dat de resultaten van de versterkingsprogramma's en de behoefte aan actiegerichtheid van het netwerk het noodzakelijk maakten om een verdere aanpassing van de inrichting, focus en werking van de Taskforce-RIEC ondersteuningsorganisatie in te zetten. Deze is in 2022 doorgevoerd. Zo kunnen we ook in 2023 en verder snel kennis en expertise mobiliseren om te voldoen aan de vragen van partners.

## 2.2 Bijdrage van frontlijn en expertpool

Om deze versterking door te voeren zijn in 2022 in elk gebied (district in Zeeland-West Brabant en basisteam in Oost-Brabant) vanuit de ondersteuningsorganisatie zowel een accountmanager als een intelligence specialist gepositioneerd. Samen met de Districtelijk Programmamanager (DPM in Zeeland en West-Brabant) en de Basisteamprogrammaleider (BTPL in Oost-Brabant) vormen ze het driemanschap in deze frontlijn. Op basis van de vraag en/of opgave in een gebied worden keuzes, op basis van de focusthema's, gemaakt door daartoe gemandateerde partners binnen de Districtelijke Stuurploegen (DSP's) en Lokale Stuurploegen Ondernijning (LSO's). Het betreft casus- en fenomeenaanpakken. De specialisten uit de ondersteuningsorganisatie zorgen voor advisering aan de beslissers met betrekking tot de mogelijkheden voor interventies. Actiegericht werken betekent ook dat diezelfde frontlijn (met name de DPB en BTPL) zorgt voor het aanjagen van integrale actie en bewaken van de verbinding tussen intel en actie. Hierbij hoort ook het bewaken dat er conform de randvoorwaarden van het RIEC-convenant wordt samengewerkt en informatie wordt gedeeld.

We bieden ondersteuning op de onderwerpen en de plekken waar versterking van de basisaanpak nodig is. Dat geldt ook voor bestuurlijke ondersteuning (BOT), die via de Regionaal Programmaleiders functioneel wordt aangestuurd vanuit het Actieberaad. Beide regio's beschikken over eigen 'BOT-formatie', die desgewenst op specifieke behoeften elkaar collegiaal kunnen ondersteunen in de andere regio. Deze capaciteit is binnen de bestuurlijke opdracht direct benaderbaar voor bestuurders en zoals vertrouwd op actiegerichtheid, wanneer nodig. De inzet van de bestuurlijke afpakkers wordt op soortgelijke wijze geregeld.

Alle ondersteuning vanuit de expertpool geven we direct of op de kortst mogelijke termijn waar dat nodig en mogelijk is. Op het vlak van actie bieden we hands-on uitvoeringskracht. Bij complexe of meer specialistische vraagstukken, wordt zoals gezegd doorgeschakeld naar de expertpool die in verbinding met de collega's van de frontlijn zorgen voor inbreng van benodigde expertise. Ook de experts hebben tot opdracht om het verschil te maken in de praktijk, aansluitend bij behoeften en de urgentie van het netwerk. De expertpool werkt volgens het principe invoegen – toevoegen – uitvoegen en dat kan zowel op basis van kennis en deskundigheid als op het gebied van actiegerichte uitvoeringskracht.

### LOKALE FOCUS

De ondersteuningsorganisatie is aanspreekbaar op zichtbaarheid op zowel het lokaal als bovenlokaal niveau. Door actief aanwezig te zijn halen we signalen op het lokale niveau op. We doen dat ook doordat vanuit de frontlijn wordt gezorgd dat de producten, instrumenten en werkwijzen die met de versterkingsprogramma's de afgelopen jaren zijn ontwikkeld ook worden ingezet op de plekken waar dit nodig is. Mede hierdoor dragen we eraan bij dat signalen vroegtijdig kunnen worden opgepikt.

De ondersteuningsorganisatie zorgt dat signalen systematisch worden opgewerkt naar casuïstiek. In 2023 zullen we tenminste het aantal van 2022 (i.c. 180 cases) behandelen en aanpakken. Daarnaast zetten we in op het aanjagen en uitvoeren van integrale controles. Ook met het organiseren van actieweken draagt de ondersteuningsorganisatie direct bij aan de uitvoeringskracht in het netwerk.

We concretiseren casuïstiek waar dit nodig is in handhavingssknelpunten en - na besluitvorming door het netwerk - zorgen we samen met partners voor het inzetten van de benodigde integrale interventiekracht. Op deze manier aan een stevige zogenoemde Intel-Besluitvorming-Actielijn (IBA).

Kortom:

partners in het netwerk mogen zichtbaarheid en concretisering van de frontlijn op lokaal niveau verwachten.

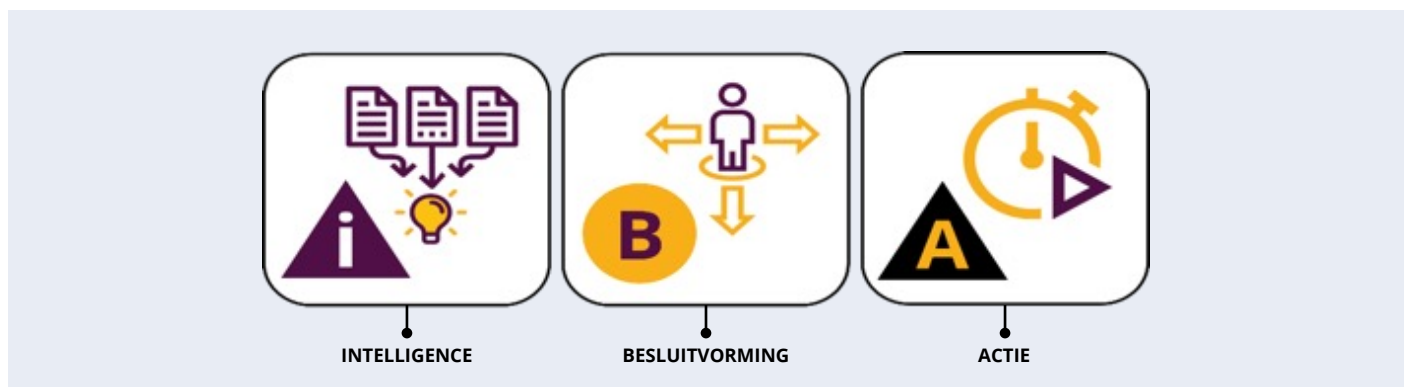


## 3 INTEL, KENNIS EN VAARDIGHEDEN

Het tweede expertisegebied waarop de ondersteuningsorganisatie aanspreekbaar is betreft de inzet op intel, kennis en vaardigheden.

### 3.1 Intel op systematische wijze inzetten

Binnen dit expertisegebied gaat het er allereerst om dat intelligence wordt toegevoegd in het netwerk. Door bij te dragen aan het uitvoeren van casusgerichte analyses helpen onze intelligence specialisten mee om adequate keuzes te maken. Van belang bij het maken van die keuzes is het feit dat de uitvoering van het Versterkingsplan de afgelopen jaren (vanuit het programma 1SO) een, door het netwerk goedgekeurde, uniforme en systematische manier van werken heeft opgeleverd. Met behulp van de ondersteuningsorganisatie is deze werkwijze regiobreed geïmplementeerd. Het gaat erom dat, door het volgen van zeven stappen, de Intelligence, Besluitvorming en Actie (IBA) zorgvuldig worden gescheiden. Zo is het beter mogelijk om de juiste keuzes te helpen maken hetgeen leidt tot een meer effectieve aanpak. Bij de IBA-aanpak leidt Intelligence tot Besluitvorming die vervolgens de Actie in gang zet.



In 2023 zal vanuit de ondersteuningsorganisatie TF-RIEC het accent liggen op het in werking brengen van de bij deze methodiek horende informatiecellen. In deze cellen werken analisten en informatiespecialisten van betrokken netwerkpartners vraaggericht aan intelligence producten. De intelligence specialisten van de ondersteuningsorganisatie gaan, waar deze informatiecellen al zijn ingericht, zorgen voor de noodzakelijke coördinatie. Dit komt een intelligente en op analyse gebaseerde aanpak van ondermijning ten goede. Op verzoek van het Algemeen Bestuur gaan we in 2023 zorgen voor verdere uitrol van informatiecellen over de regio's. Alle basisteams en districten in heel Brabant en Zeeland worden op termijn vanuit een gebiedsgerichte informatiecel bediend.

Het netwerk wordt ondersteund om te zorgen dat de aanpak van handhavingssknelpunten (HHK) daadwerkelijk bijdraagt aan het aanpakken van ondermijning(sfenomenen). De geldende of nieuwe thematische HHK worden periodiek met hulp van de intelligence specialisten geanalyseerd om een gefundeerde keuze te kunnen maken over verlengen of afsluiten.<sup>3</sup> Ondersteunen met intel gaat dus verder dan alleen de eerste stap in het hiervoor geschetste proces. De besluitvorming op bestuurlijke tafels wordt ook voorbereid en begeleid. En nog belangrijker wellicht: de intelligence specialisten adviseren over interventiemogelijkheden, onderbouwing van keuzes.

<sup>3</sup> Het ondersteuningsbureau (de expertpool) zorgt ook voor juridische toetsing en borging.

## 3.2 Bijdragen aan meer inzicht

We dragen ook bij door het uitvoeren van doelgroepenanalyses, duiding van de werking van criminele geldstromen of goederen, achterliggende oorzaken en van criminele trends. Er worden risicomodellen ingezet zodat interventies daar worden ingezet waar de grootste risico's zich voordoen. Door de hiervoor al genoemde zichtbaarheid en aanwezigheid van de frontlijn, is het voor basisteams en districten eenvoudiger om gebruik maken van de kennis, inzichten en ontwikkelde producten binnen de fenomeenaanpak.

Een voorbeeld ter illustratie uit het afgelopen jaar. We hebben de afgelopen periode binnen het project TFOC (Transport Facilitated Organized Crime) gewerkt aan het bouwen van een risicomodel voor kwetsbare transportbedrijven. Ook hebben we voor de aanpak in het buitengebied een model ontwikkeld om kwetsbare veeteeltbedrijven in kaart te brengen. Beide modellen hebben ertoe geleid dat er meer inzicht is gekomen in de kwetsbaarheid tot inmenging van criminele organisaties in onze samenleving<sup>4</sup>. Zo zien we dat de intelligence specialisten zorgen dat instrumenten lokaal ook op de juiste plekken beschikbaar komen en worden gebruikt. Ook dragen ze eraan bij dat regionale beelden worden gevoed met de kennis en inzichten op grond van decentrale aanpakken.

We ondersteunen verder met de inzet van crimescripting als tool. Dit maakt duidelijk welke specifieke fase (bijvoorbeeld import, productie of in een ander geval juist opslag) relevant is om aan te pakken vanuit een district of basisteam. Dit inzicht draagt eraan bij om te komen tot afgewogen besluitvorming met betrekking tot gerichte inzet van integrale acties. We bouwen doorlopend aan inzicht in de fenomenen en de aanpak ervan. Probleemgericht en lokaal werken wordt hiermee heel concreet gemaakt. De inzichten van het netwerk in de basisteams en districten zullen leiden tot een steviger gezamenlijk inzicht op het fenomeen. We komen samen met de partners op basis van analyse en onderzoek tot beelden en duiding met betrekking tot de ondermijningsproblematiek. We continueren de komende jaren het fenomeenonderzoek bij nieuwe trends en verplaatsingseffecten. De ondersteuningsorganisatie zorgt hierbij twee keer per jaar voor regionale beelden (basisteam- en districtsniveau) van ondermijningsproblematiek en de aanpak. De bestaande kwetsbaarheden voor ondermijning worden hierbij in kaart gebracht, alsmede de plannen en ambities om deze kwetsbaarheden aan te pakken.

Zoals al vermeld zorgen we dus dat de gevraagde en benodigde kennis ook door partners wordt ingezet. Maar daarnaast mogen partners verwachten dat de intelligence specialisten van de ondersteuningsorganisatie vanaf 2023 als volwaardige functie onderdeel uitmaken van de dienstverlening in basisteams en districten. Netwerkpartners mogen verwachten dat deze functionarissen zich de komende jaren gaan ontwikkelen tot informatie-gebiedsexpert op ondermijnende criminaliteit.

## 3.3 Advies en trainingen ten behoeve van meer kennis en vaardigheden

Het vergroten van kennis en expertise binnen het netwerk wordt al jarenlang vanuit de ondersteuningsorganisatie gedaan door het geven van adviezen in de praktijk alsook het organiseren van cursussen en kennisbijeenkomsten. Ook waar het gaat om training en advisering gaan we door met de ontwikkeling naar een meer en meer opgavegerichte manier van werken. Dit betekent advisering op maat, analyse en onderzoek en het vraaggericht aanbieden van trainingen.

Bij advisering gaat het onder meer om de praktische toepassing van wettelijke bevoegdheden. De nadruk ligt op toepassing van het bestuursrecht (wet Bibob, 'burgemeestersbevoegdheden'). Verder worden bestuurders op maat geadviseerd en ondersteund in netelige kwesties of complexe casuïstiek. Denk aan integriteitskwesties in de bestuurlijke of ambtelijke top van de organisatie en de ontwrichtende inmenging van casuïstiek in de samenleving en organisatie. Ook zetten we de expertise die beschikbaar is in de ondersteuningsorganisatie in via themabijeenkomsten gericht op lokale overheden (zoals B&W en gemeenteraad). Waar mogelijk brengen we 'good practices' uit andere organisaties of van buiten de regio in.

Zoals ondertussen bekend en gewaardeerd, wordt ook in 2023 geïnvesteerd in de uitvoering van trainingen, workshops en kennisbijeenkomsten ten behoeve van het netwerk TF-RIEC. Waar gewenst wordt verbreding gezocht. Zo trainen we bijvoorbeeld, naast de bekende ketenpartners, ook woningcorporaties en staan we open voor andere partijen voor zover dit een verdere impuls geeft aan de brede aanpak van ondermijning.

<sup>4</sup> Hier zien we een verbinding tussen het inzetten van expertise, bieden van meer kennis en het werken aan weerbaarheid.

Op het vlak van trainingen komt er in 2023 voor partners meer samenhang in het curriculum om zo de kennis en vaardigheden binnen het netwerk verder te verhogen. In toenemende mate zullen de deelnemende partners zo goed op de hoogte raken van elkaars taken. Ook ontstaat hierdoor verbinding in de mogelijkheden om tot gezamenlijk optreden te komen. Vanuit de filosofie van toepassingsgericht leren zien we toe op de verbinding tussen 'leren' en 'in de praktijk brengen' bij deelnemers aan trainingen. Vrijblijvend deelnemen zonder dat daarbij duidelijk is wat daarna in de uitvoeringspraktijk wordt toegepast gaan we de komende jaren voorkomen. Naast in-house trainingen bieden we trainingen aan vanuit een centraal gelegen trainingslocatie waar alle netwerkpartners gebruik van kunnen maken. Een praktijkgerichte experience-ruimte komt daarin terug en er komen themakamers.

### 3.4 Het bieden van specifieke expertise waaronder juridische ondersteuning

We bieden desgevraagd ook specifieke expertise aan. Dit kan gaan om bijvoorbeeld specialisten op het terrein van geografische analyses. Maar ook op het thema Mensenhandel is er vanuit de ondersteuningsorganisatie specifieke expertise beschikbaar. Veelgevraagd is verder de aangeboden juridische expertise. We lichten dit toe op het voorbeeld van de inzet van de wet Bevordering integriteitsbeoordelingen door het openbaar bestuur (kortweg: Bibob). Op grond van een recent uitgevoerde evaluatie in opdracht van de provincies Brabant en Zeeland is geconstateerd dat er verbetermogelijkheden zijn wat betreft het gebruiken van deze wet. Met de huidige stand van zaken zijn er nog waterbedeffecten mogelijk, die we met de toekomstige ondersteuning aan lokale overheden proberen weg te nemen. De komende tijd wordt, in lijn met de aanbevelingen uit de evaluatie, ondersteuning<sup>5</sup> geboden bij het zoeken naar mogelijkheden om slimme samenwerkingsverbanden te smeden op districtelijk, basisteamniveau of tussen gemeenten. Het Bibob-team en de juristen dragen – waar dat mogelijk/wenselijk is - bij aan verdere uniformering van het Bibob-beleid. Daarnaast investeren zij in kennisoverdracht over relevante juridische expertise en ontwikkelingen op het vlak van wetgeving en jurisprudentie<sup>6</sup>.

We streven we naar het ondersteunen van gemiddeld 120 Bibob-dossiers per jaar. Daarnaast bij nog eens gemiddeld 150 juridische casussen in het algemeen. We ondersteunen bij de controle van aanvraaggegevens en bieden advies bij de uitwisseling van belastinginformatie bij de Bibob-toets. Vanuit het juridisch loket bieden we tot slot ook ondersteuning op privacy/AVG-vraagstukken.

<sup>5</sup> Met een tijdelijke extra impuls vanuit het versterkingsplan.

<sup>6</sup> De juristen halen kennis over best practices op vanuit het landelijk niveau.

## 4 WEERBAARHEID

Het derde expertisegebied waarop ondersteuning aan het netwerk wordt geboden is op het vlak van Weerbaarheid. Wanneer het bedrijfsleven, de burgers, maar ook de overheid weerbaar is tegen de invloeden van ondermijnende criminaliteit wordt een zeer stevige stap op het terrein van preventie gezet. Waar de afgelopen jaren binnen dit expertisegebied vanuit de versterkingsprogramma's veel nadruk heeft gelegen op het creëren van bewustwording en ontwikkeling, zetten we nu nadrukkelijk in op het (helpen) toepassen van de ontwikkelde instrumenten en de ontwikkelde werkwijzen in de praktijk.

Er is de afgelopen jaren gezamenlijk gebouwd aan een stevig netwerk richting overheid als private partijen. De lijnen zijn vaak kort en vanuit de ondersteuningsorganisatie blijven we inzetten op het voortdurend aangaan van nieuwe allianties. Denk hierbij aan ondersteunen van kringen van gemeentesecretarissen maar ook aan het leggen van verbindingen in het maatschappelijk middenveld, met veiligheidsregio's, zorg- en veiligheidshuizen en met het sociaal domein. Maar ook aan de inzet van Zicht op Ondernijning en aan Preventie met Gezag.

Bij ondersteunen op weerbaarheid gaat het om het inbrengen van expertise om te zorgen voor een meer weerbare overheid. Maar tevens ondersteunen we, vanuit de gedachte van publiek-private samenwerking, op allerlei gebieden om te zorgen voor een weerbare samenleving. Hoewel we ook ondersteunen bij allerlei repressieve interventies, ligt het weerbaarder maken nadrukkelijk op het vlak van preventie.

### 4.1 Weerbare Overheid

We werken aan verbetering van awareness van ondernijningsrisico's en doen dit zowel voor zowel de lokale als provinciale overheden.

In Brabant en Zeeland hebben de provincies en gemeenten gezamenlijk afgesproken dat de Norm Weerbare Overheid de ondergrens vormt voor gemeenten en provincies. Als wij lokaal dijken opwerpen die overal even hoog zijn, worden na verloop van tijd alle plekken in onze regio even oninteressant/onmogelijk voor criminelen om hun activiteiten te ontplooiën. De implementatie van deze norm zorgt ook dat werkwijzen vergelijkbaar zijn als gevolg van zicht op de problematiek, effectieve informatiedeling, bekendheid met bevoegdheden en de bescherming van medewerkers ('Veilige Publieke Taak'). In 2023 zorgen we dat we alle gemeenten in de regio bekend hebben gemaakt met deze norm. Ook zetten we gerichte capaciteit in bij die gemeenten die inhoudelijke stappen zetten om de norm geïmplementeerd te krijgen. We stellen ons ten doel dat we de lokale overheden zoveel als mogelijk te helpen, zodat de door hen geformuleerde norm eind 2024 overal binnen onze regio is geïmplementeerd. Vanuit het hiervoor genoemde tweede expertisegebied ondersteunen we met onder meer met handhavingsjuristen en advies op privacy/AVG, Bibob, bestuurs-/juridische expertise. Als sprake is van complexe bestuurlijke vraagstukken dan ondersteunen we desgevraagd (zoals al langer in Oost-Brabant) met het 'Bestuurlijk ondersteuningsteam' (BOT). We ondersteunen op maat, met bijvoorbeeld netwerkbijeenkomsten en creatieve denksessies, altijd gericht op het bieden van handelingsperspectief. We ondersteunen lokale en provinciale overheden om beter te kunnen omgaan met bescherming van bestuurders en medewerkers tegen bedreiging en intimidatie. Dit doen we ook op het thema integriteit.

Een belangrijk onderdeel van de hiervoor genoemde norm is de versterking van de informatiepositie van gemeenten. Gemeenten worden geholpen om informatie over domeinen heen bij elkaar te brengen en te ontsluiten, zodat deze kan worden benut in de aanpak van ondermijnende criminaliteit. We zetten ook in op die ontwikkeling door het toevoegen van informatiebronnen (denk hierbij aan de hiervoor genoemde tool 'Zicht op Ondernijning'). Zo worden gemeenten ondersteund bij het goed uitvoeren van de Veilige Publieke Taak. Vanuit het netwerk is het doel geformuleerd dat gemeenten de uitvoering van de ontwikkelde zelfscan hebben ingepland of voltooid in de komende periode. Verder wordt beoogd dat gemeenten over intern centraal meldpunt voor signalen van ondernijning beschikken en ze dit ook actief uitdragen. Tenslotte is een concreet beoogd resultaat dat gemeenten in de komende periode bezig gaan met het inrichten van een Lokaal Informatie Overleg (LIO) en dat een deel van hen dit in 2023 al daadwerkelijk zal hebben voltooid. We zetten erop in dat gemeenten de komende periode een volwaardig bestuurlijk instrumentarium tot hun beschikking hebben in de aanpak van ondernijning.

Tot slot is het goed om de mogelijkheid voor gemeenten en anderen om gebruik te maken van onze juristen te noemen. Deze zullen zich inzetten voor verdere professionalisering van werkprocessen en procedures bij de partners. Denk hierbij aan audit privacy; informatiebeveiliging; protocol data lekken; en het onderwerp bewaren, vernietigen en archiveren.

## 4.2 Weerbare Samenleving

Belangrijk onderdeel van de focus op weerbaarheid is het inzetten van expertise ten behoeve van een weerbaarder samenleving. Allereerst ondersteunen we kwetsbare branches. Dit doen we deels samen met het Platform Veilig Ondernemen (PVO). Voor de aanpak van havens, (agraris) buitengebied, bedrijventerreinen, recreatieparken, winkelgebieden en horeca zorgt dit platform voor inzet op preventie bij ondernemers. Wij zorgen vanuit de ondersteuningsorganisatie voor voorlichting en geven trainingen<sup>7</sup> voor de ontwikkeling van kennis en vaardigheden over ondermijning in deze branches.

De inzet op bewustwording en handelingsperspectief van bijvoorbeeld makelaars, notarissen en financiële dienstverleners sluit direct aan bij het focusthema criminele geldstromen. In de afronding van het programma Smartcell Find the Money dragen we bij middels het opstellen van urgentiedocumenten met betrekking tot witwassen in de cryptowereld. Maar ook het bieden van handelingsperspectief bij rode-vlag-labelling van crypto-wallets draagt bij op dit focusthema omdat hierdoor de FIU en banken hun compliancetaak veel effectiever kunnen vormgeven. Doelstelling daarbij is dat dit weer signalen oplevert voor casuïstiek. Criminele geldstromen worden hierdoor gedetecteerd en dat kan partners tot actie aanzetten, zodat geldsommen worden afgepakt.

In verbinding met het Platform Veilig Ondernemen (PVO) zorgen we op het focusthema logistiek en transport voor versterking. Dat doen we door expediteurs, chauffeurs en exploitanten van opslaglocaties<sup>8</sup> bewust te maken van ondermijningsrisico's en hen te laten zien hoe ze weerbaarder kunnen opereren. In bredere zin worden er ook bijeenkomsten georganiseerd om te werken aan awareness in kwetsbare branches<sup>9</sup>. Ook hier is weer het leggen van verbindingen tussen de repressieve en preventieve aanpak aan de orde.

We helpen verder bij de inzet op kwetsbare gebieden. Dan gaat het om de weerbaarheid van wijken, agrarisch buitengebied, winkelgebieden, bedrijventerreinen en recreatiegebieden. Vanuit de versterkingsprogramma's zijn handreikingen voor gemeenten gemaakt. We blijven inzetten en het netwerk ondersteunen op de toepassing van deze instrumenten in de Brabantse en Zeeuwse praktijk. Hiervoor continueren we de publiek private samenwerkingen die er al zijn en gaan we waar noodzakelijk en/of gewenst nieuwe allianties aan.

Daarnaast gaan met de gemeentelijke partners door met de aanpak gericht op kwetsbare groepen en helpen mee met verbreding van deze aanpak waar nodig. We dragen in het netwerk bij om (in afstemming met andere initiatieven op dit gebied) samen met onder meer HALT en scholen in te zetten op de Jeugd aanpak ter voorkoming van de jonge aanwas in de criminaliteit. Ook bestrijden we gezamenlijk de intergenerationele overdracht van een crimineel gedragspatroon. We richten ons ook op bijvoorbeeld ouders, professionals en scholen. Daarbij worden ouders en professionals aangesproken en geholpen bij hun opvoedrol en begeleidingsrol. Er wordt gezocht naar duurzame preventie, waardoor jongeren niet kiezen voor status en het snelle geld, maar voor een startkwalificatie en een reguliere baan. Er wordt samengewerkt met de 'Preventie met gezag-gemeenten' die in Brabant extra middelen van het Rijk hebben gekregen om de aanpak van probleemwijken te stimuleren. Kennis en expertise die daar wordt opgedaan wordt door ons opgehaald en verbonden aan andere gemeenten in de regio zodat zij hier ook hun voordeel mee kunnen doen. Waar mogelijk trekken we meer op met de zorg- en veiligheidshuizen. Naast jeugd zetten we binnen het netwerk in op andere kwetsbare groepen zoals kinderen binnen criminele families en de overdracht van criminele activiteiten door generaties heen. Doelstelling hierbij is om partnerorganisaties te helpen om zo de ontwikkeling van (nieuwe) criminele structuren te voorkomen.

Afsluitend blijven we vanuit communicatie inzetten op bewustwording bij zowel burgers als bedrijven. Door middel van de inzet van gedragsbeïnvloeding, social media en gerichte campagnes trekken we samen met de netwerkpartners op om de aanpak van ondermijning en het voorkomen van ondermijnende effecten op het netvlies te houden.

<sup>7</sup> Niet alleen in de organisaties maar ook in de opleidingen van de toekomstige medewerkers.

<sup>8</sup> Binnen Transport Facilitated Organized Crime (TFOC) wordt vanuit PVO verdergegaan met de actieweken.

<sup>9</sup> Een deel ervan vloeit voort uit actuele casuïstiek (zie expertisegebied 'Actie') die we als ondersteuningsorganisatie langs zien komen.

# 5 UITFASERING VAN DE (TIJDELIJKE) VERSTERKINGSPROGRAMMA'S

Het ministerie van Justitie en Veiligheid heeft toestemming gegeven om het restant van de programmagelden van de afgelopen jaren nog te besteden in 2023. Deze gelden worden aangewend om de bestaande programma's af te ronden met lopende activiteiten, bestaand geld en binnen eerder vastgestelde ambities. Per programma wordt aangegeven hoe dat er concreet uit ziet in 2023.

## **1 SMART OVERHEID (1SO):**

het programma wordt afgesloten. De werkwijze wordt in Brabant en Zeeland voortgezet en uitgeleerd. Het aantal intel-cellen wordt uitgebreid, zodat de hele regio is voorzien (1 per district respectievelijk 2 basisteams). Voor de ontwikkeling van RIEC-SPO worden landelijke afspraken gemaakt, zodat de ontwikkeling als een project onder het landelijke programma Informatievoorziening van het LIEC verder kan gaan. Het resterende programmabudget voor 1SO wordt hiervoor vooralsnog aangehouden binnen onze regio.

## **WEERBARE OVERHEID (VOORHEEN BESTUURLIJKE WEERBAARHEID):**

hieraan wordt uitvoering gegeven volgens de uitwerking van het focus-thema in het regionale versterkingsplan. De ondersteuning bij het weerbaar maken en houden van de overheidsorganisaties is daarmee al een onderdeel van het structurele takenpakket geworden. In 2023 en 2024 staat het realiseren van de norm weerbare overheid centraal. Met de programmagelden van 2022 wordt de opbouw van de experience-ruimte gerealiseerd als onderdeel van de trainingslocatie voor de netwerksamenwerking sluit hier op aan.

## **MAATSCHAPPELIJKE WEERBAARHEID (NU WEERBARE SAMENLEVING):**

wordt per 1 maart 2023 afgesloten. Het beperkte restant van de programmagelden wordt gebruikt voor een laatste impuls op het thema jeugd. Er wordt een vervolg gemaakt op de succesvolle film Zicht, die tot veel bewustzijn onder jongeren en ouders heeft geleid. Er is ook een bewustwording-pakket (game) in ontwikkeling om jongeren te behoeden voor cybercriminaliteit/ ronselen en drugscriminaliteit via social media. Tot slot loopt er een onderzoek naar de mogelijkheden om jongeren uit de (drugs)criminaliteit te houden. Daarnaast worden twee andere onderwerpen gecontinueerd. Er vindt een pilot plaats om na te gaan hoe met ruimtelijke interventies (branchering) de ondermijning kan worden tegen gegaan. Als laatste wordt vervolg gegeven aan bewezen succesvolle activiteiten, zoals een training voor woningcorporaties gericht op het tegen gaan van ondermijning in de wijk en de inzet van communicatiemiddelen, zoals de Bijtende Bende-bus (bewustwordingsactie op bijvoorbeeld marktpleinen).

## **SMARTCELL FIND THE MONEY:**

zet het restant van de gelden in ter afronding van enkele lopende activiteiten op het gebied van de bestrijding van crimineel misbruik met cryptovaluta. Naast het verhogen van het kennisniveau bij ketenpartners zoekt het crypto-team van de SCFtM ook zelf naar criminele cryptogelden. Zo wordt met behulp van analysetools voor blockchains, het darkweb en Telegram een 'early warning'-systeem ontwikkeld. Doel van deze innovatie is om Nederlandse fintechbedrijven weerbaarder te maken en meer crimineel verworven crypto af te pakken. Cryptodeskundigen van OM, FIOD en Belastingdienst hebben zich enthousiast getoond over de haalbaarheid en potentie van het project. Een andere invalshoek betreft de zogeheten 'metaverse'. De opkomst van deze virtuele 3D-werelden die veelal op blockchains draaien, gaat gepaard met nieuwe (crypto)geldstromen en kwetsbaarheden op het gebied van onder meer witwassen en belastingfraude. Dit traject sluit af met een handelingsperspectief. Er wordt een tool uitontwikkeld, waarmee fintechbedrijven automatisch kunnen worden gescreend aan de hand van informatie uit open bronnen. Dit kan leiden tot zicht op onverklaarbaar cryptovermogen en signalen voor een vervolgaanpak. Tot slot verwachten we dat het data-analyseplatform Pandora Intelligence begin 2023 al meer zicht op crypto crime geeft. Deze activiteiten zijn voor de zomer 2023 afgerond.

# 6 MANAGEMENT SAMENVATTING

In dit afsluitende hoofdstuk zetten we schematisch per onderwerp de bijdrage van de ondersteuningsorganisatie aan het netwerk Taskforce-RIEC op een rij. Eerst geven we een schema gericht op de verschillende onderdelen van Weerbaarheid.

## AMBITIE NETWERK WEERBAARHEID



## BIJDRAGE ONDERSTEUNINGSORGANISATIE TASKFORCE-RIEC

<b>WEERBARE SAMENLEVING</b>	<b>Kwetsbare gebieden</b>	Vraaggerichte inzet op kennisdeling en ondersteuning met expertise op wijken, agrarisch buitengebied, winkelgebieden, bedrijventerreinen, recreatieparken
	<b>Kwetsbare groepen</b>	Vraaggerichte inzet op kennisdeling en ondersteuning bij jeugdaanpak (jonge aanwas, criminele families): gericht op jeugd, ouders, professionals en scholen
	<b>Kwetsbare branches</b>	Vraaggerichte inzet op kennisdeling en ondersteuning havens, horeca, financiële dienstverleners
<b>WEERBARE OVERHEID</b>	<b>Bewustwording en organisatie</b>	Zorgen dat in alle gemeenten het behalen van de norm wordt gezien als organisatiebrede opgave; en vervolgens wordt behaald
	<b>Informatiepositie en informatiebeveiliging</b>	<ul style="list-style-type: none"> <li>Gemeenten hebben uitvoering zelfscan voorgenomen of voltooid</li> <li>Gemeenten beschikken over centraal intern meldpunt voor signalen van ondermijning en dragen dit uit</li> <li>Gemeenten zijn bezig met inrichting Lokaal Informatie Overleg of hebben dit afgerond</li> </ul>
	<b>Beleid en handhaving</b>	<ul style="list-style-type: none"> <li>Gemeenten beschikken over volwaardig bestuurlijk instrumentarium en de expertise om dit in te zetten.</li> <li>(Juridische) Inzet op expertise handhaving, Bibob en bieden bestuurlijk advisering</li> </ul>
	<b>Integriteit en veilige werkomgeving</b>	<ul style="list-style-type: none"> <li>Gemeenten hebben aandacht voor dit thema; en een actuele gedragscode integriteit en een agressieprotocol</li> <li>Werknemers en politieke ambtsdragers worden beschermd tegen intimidatie en bedreiging</li> </ul>
	<b>Communicatie</b>	Inzet op bewustwording inwoners, bedrijven, overheidsmedewerkers en politieke ambtsdragers als interventie tegen criminelen

Voor wat betreft de inzet op de (focus)thema's is hieronder de bijdrage van de ondersteuningsorganisatie Taskforce-RIEC samengevat.

**AMBITIE NETWERK OVERIGE (FOCUS)THEMA'S**



**BIJDRAGE ONDERSTEUNINGSORGANISATIE TASKFORCE-RIEC**

- Fenomeenonderzoek
- Signalen ophalen
- Aanjagen en coördineren complexe en bovenlokale casuïstiek
- Bestuurlijke en juridische ondersteuning
- Aanjagen actiegerichtheid
- Stimuleren toepassen van innovaties
- Bieden van expertise en advies op bestuurlijk afpakken
- Communicatie wordt ingezet als interventie-instrument

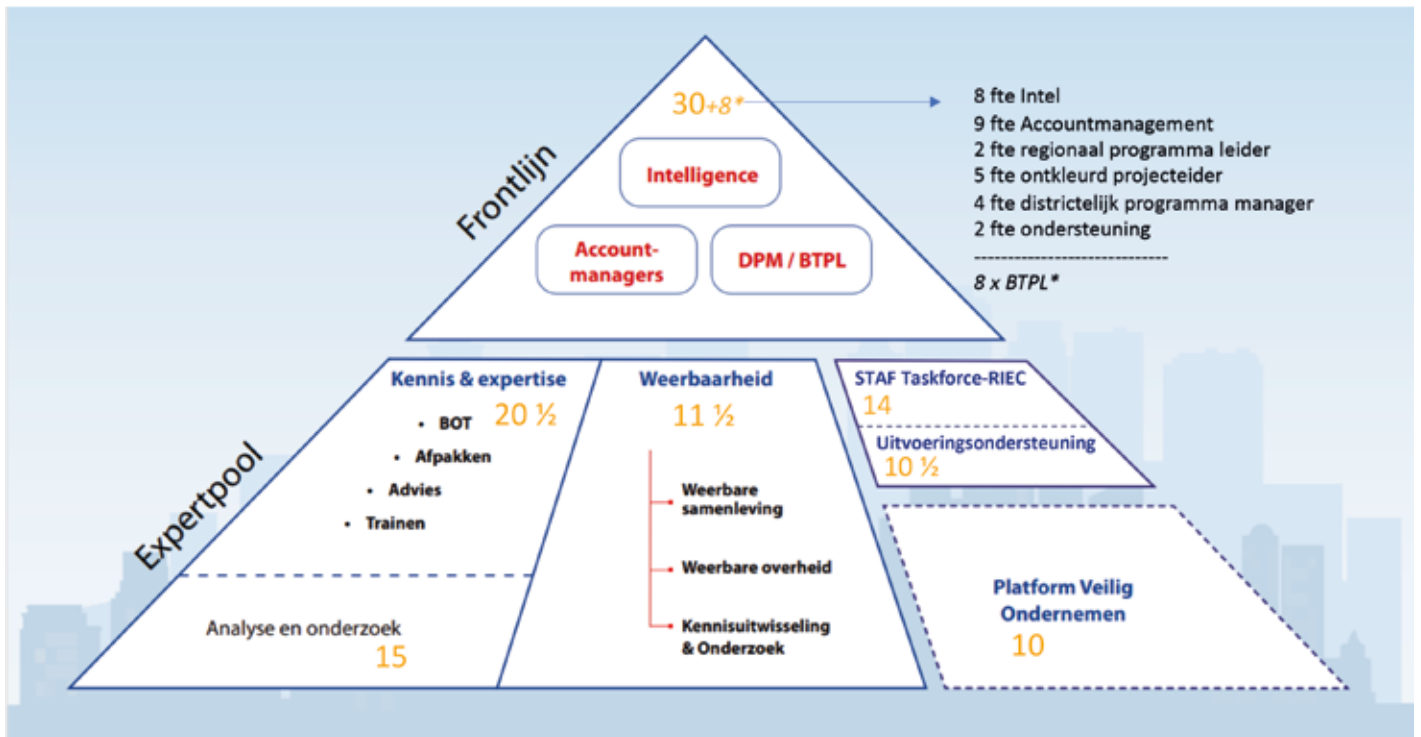


# 7 BEGROTING

	BIJGESTELD BUDGET 2022	BUDGET 2023	DOORKIJK BUDGET 2024 EN VERDER
	2022	2023	2024
<b>BATEN:</b>			
<b>structurele baten TF-RIEC</b>			
baten gemeenten hecht bondgenootschap	€ 1.338.000	€ 1.338.000	€ 1.338.000
baten gemeenten RIEC convenant	€ 1.502.328	€ 1.552.327	€ 1.552.327
baten Provincies hecht bondgenootschap	€ 657.500	€ 657.500	€ 657.500
baten Provincies RIEC convenant	€ 133.358	€ 137.358	€ 137.358
baten Provincie NB borging weerbaarheid	€ 600.000	€ 600.000	€ 600.000
baten OM	€ 157.200	€ 157.200	€ 157.200
baten JenV	€ 3.356.000	€ 3.356.000	€ 3.356.000
baten JenV versterking RIEC	€ 400.000	€ 1.400.000	€ 1.400.000
baten JenV RVP 2022 tm 2024 (TF-RIEC)	€ -	€ 2.849.843	€ 2.779.623
indexering JenV bijdragen 2023 met 3%		€ 228.175	€ 228.175
<b>STRUCTURELE BATEN TF-RIEC</b>	<b>€ 8.144.386</b>	<b>€ 12.276.403</b>	<b>€ 12.206.183</b>
<b>incidentele baten (niet zijnde programma's)</b>			
bestedingsvoorstellen Actiecentra (resultaat 2021)	€ 369.140		
beklemming resultaat 2021 tbv congres	€ 100.000		
extra JenV gelden tbv Bijtende Bende	€ 9.000		
kasschuif RIEC 2022 (tbv trainingslocatie)		€ 450.000	€ 450.000
<b>INCIDENTELE BATEN TF-RIEC</b>	<b>€ 478.140</b>	<b>€ 450.000</b>	<b>€ 450.000</b>
<b>BATEN TF-RIEC EXCL PROGRAMMA'S</b>	<b>€ 8.622.526</b>	<b>€ 12.726.403</b>	<b>€ 12.656.183</b>
<b>PROGRAMMA'S</b>	<b>€ 9.638.675</b>	<b>€ 2.973.000</b>	<b>€ -</b>
<b>PLATFORM VEILIG ONDERNEMEN</b>	<b>€ 868.674</b>	<b>€ 2.100.000</b>	<b>€ 1.840.000</b>
<b>BATEN TF-RIEC TOTAAL</b>	<b>€ 19.129.875</b>	<b>€ 17.799.403</b>	<b>€ 14.496.183</b>
<b>LASTEN:</b>			
totalen directie & staf	€ 900.000	€ 354.070	€ 204.070
totalen uitvoeringsondersteuning		€ 1.378.080	€ 1.378.080
totalen weerbaarheid	€ -	€ 1.835.365	€ 1.835.365
totalen frontlijn incl ac	€ 2.699.141	€ 3.828.433	€ 3.828.433
totalen kennis & expertise	€ 4.423.385	€ 5.074.434	€ 5.074.434
totalen basisprogramma's	€ 600.000		
Budgethouder nog te bepalen (RVP)		€ 234.500	€ 234.500
<b>LASTEN EXCL PROGRAMMA'S</b>	<b>€ 8.622.526</b>	<b>€ 12.704.883</b>	<b>€ 12.554.883</b>
<b>BATEN EXCL PROGRAMMA'S</b>	<b>€ 8.622.526</b>	<b>€ 12.726.403</b>	<b>€ 12.656.183</b>
<b>verwacht resultaat</b>	<b>€ -</b>	<b>€ 21.520</b>	<b>€ 101.300</b>
<b>BATEN PROGRAMMA'S</b>			
<b>TOTALEN 1SMART OVERHEID</b>	<b>€ 3.878.195</b>	<b>€ 2.200.000</b>	<b>€ -</b>
<b>TOTALEN WEERBARE OVERHEID</b>	<b>€ 1.404.798</b>	<b>€ 288.000</b>	<b>€ -</b>
<b>TOTALEN MAATSCHAPPELIJKE WEERBAARHEID</b>	<b>€ 3.192.035</b>	<b>€ 185.000</b>	<b>€ -</b>
<b>TOTALEN SCFTM</b>	<b>€ 990.424</b>	<b>€ 300.000</b>	<b>€ -</b>
<b>TOTALEN OVERKOEPELEND</b>	<b>€ 173.223</b>	<b>€ -</b>	<b>€ -</b>
<b>BATEN PLATFORM VEILIG ONDERNEMEN</b>	<b>€ 868.674</b>	<b>€ 2.100.000</b>	<b>€ 1.840.000</b>
<b>TOTALEN PLATFORM VEILIG ONDERNEMEN</b>	<b>€ 868.674</b>	<b>€ 2.100.000</b>	<b>€ 1.840.000</b>
<b>TOTAAL PROGRAMMA'S + PVO</b>	<b>€ 10.507.349</b>	<b>€ 5.073.000</b>	<b>€ 1.840.000</b>

**ORANJE**  
**STRUCTURELE GELDEN**  
**PAARS**  
**INCIDENTELE GELDEN**

**FORMATIE TOTAAL 101 ½ FTE (EXCLUSIEF PVO)**



# BIJLAGE

## OVERZICHT AKTUEEL TRAININGSAANBOD

Het curriculum bestaat eind 2022 uit het volgende trainingsaanbod:

- Opleiding 'Regie op integrale casuïstiek'
- Maandelijks spreekuur Bestuurlijk Afpakken
- Training privacy en gegevensdeling
  - Workshops privacyvraagstukken
- Bestuursrechtelijk instrumentarium
  - Training Bestuurlijk afpakken en juridisch kader
  - Training Inzetten van BIBOB-mogelijkheden
  - Training Wet Damocles/art. 13b Opiumwet
- Training strafrechtelijk instrumentarium
- Training Integraal Afpakken
- Training ontkleurd projectleiders
- Training toezichthouders
- Trainingen bewustwording voor verschillende doelgroepen
- Trainingen weerbaarheid voor verschillende doelgroepen, branches, publiek en privaat
- BIOC (Basis intelligence oriëntatie cursus)
- BIAC (Basis intelligence analisten cursus)

In de periode 2023 en verder zullen we voortdurend het aanbod van trainingen afstemmen op de vraag vanuit het netwerk.